

Livret de visite en facile à lire et à comprendre (FALC)

Exposition « La Mode en mouvement »

16 juin 2023 – 15 mars 2024



PALAIS
— MUSEE DE LA MODE —
GALLIERA
DE LA VILLE DE PARIS

PARIS
MUSEES

Sommaire

p.2 Informations pratiques

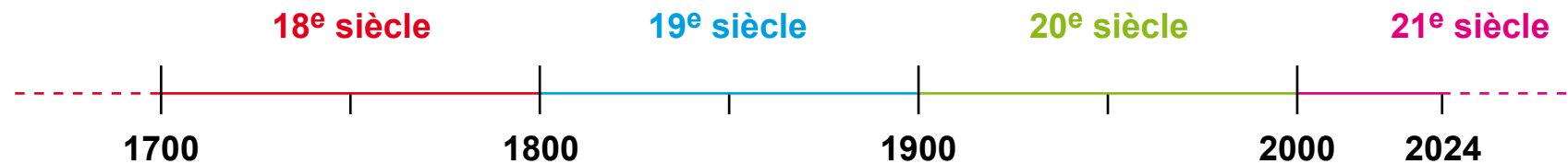
p.6 Bienvenue au Palais Galliera

p.7 Présentation de l'exposition

p.8 Les années 1701-1800 : les vêtements empêchent le mouvement

p.12 Les années 1801-1900 : les vêtements s'adaptent au sport

p.20 Les années 1901-2000 : la mode est influencée par le sport



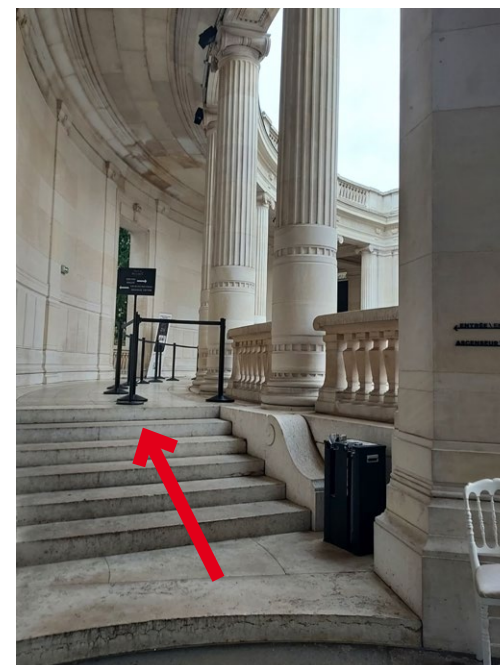
Informations Pratiques

Je suis à la grille du musée.

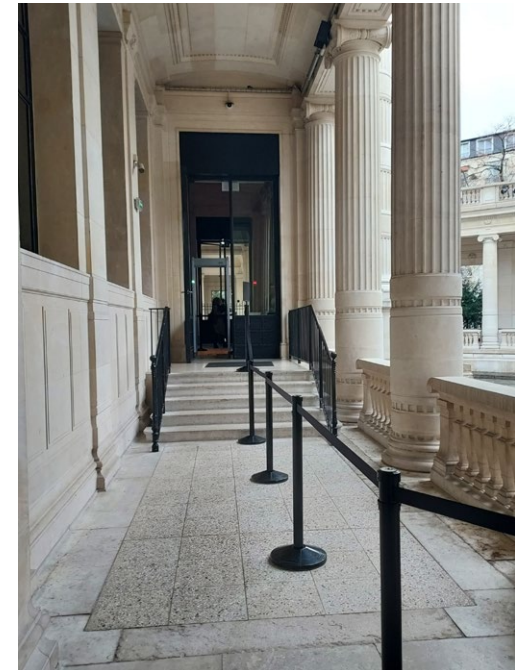
Le panneau avec la flèche indique l'entrée du musée.



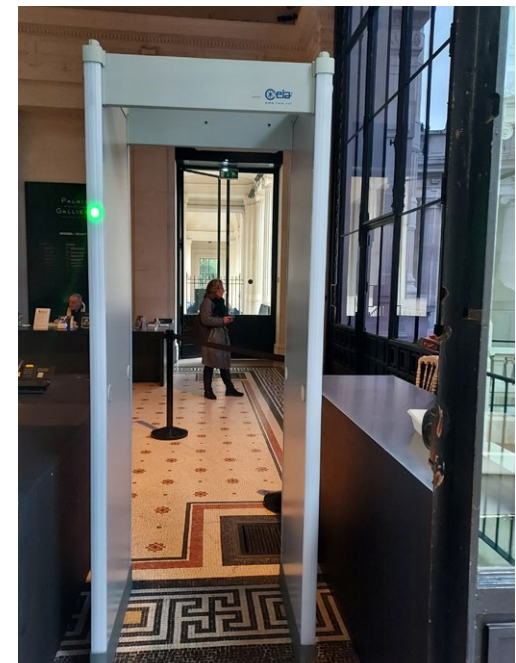
J'emprunte cet escalier.



J'arrive à l'entrée du musée.



Je m'arrête au portique de sécurité.
Un agent va me demander de contrôler mon sac.
J'ouvre mon sac.

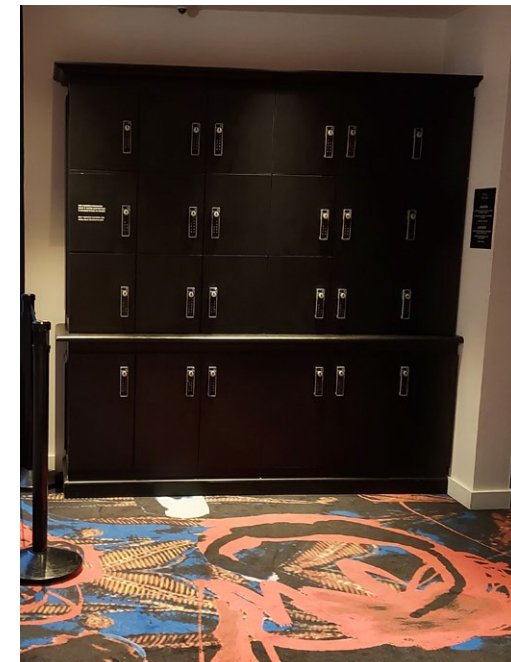
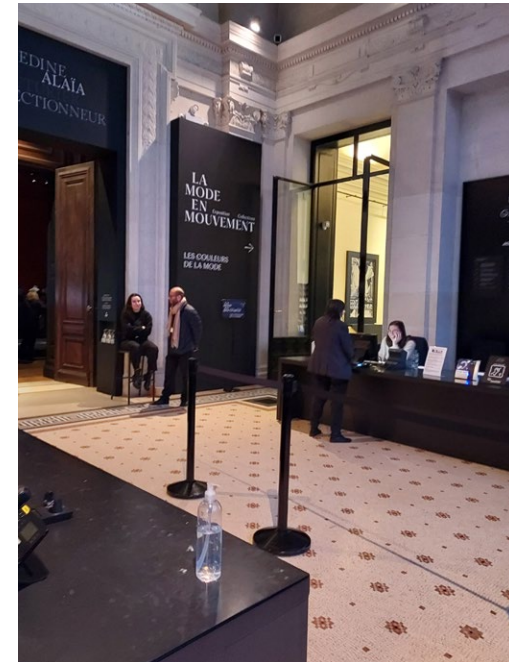


Je suis dans le hall du musée.

Je présente à l'agent d'accueil mon justificatif:


- ma carte CMI
- ou une attestation de la MDPH

Sur la gauche au fond du hall, je peux déposer mes affaires dans un casier.



Sur la droite dans le hall, je descends l'escalier des galeries Gabriel Chanel pour accéder à l'exposition.



 En bas de l'escalier j'avance dans la première salle.



Bienvenue au Palais Galliera.

Le Palais Galliera est le musée de la Mode de Paris.

Aujourd'hui je visite l'exposition « La Mode en mouvement ».

L'exposition montre la collection de vêtements et d'accessoires de mode du Palais Galliera.

Un **accessoire** est un complément d'un vêtement comme :

- des gants
- un chapeau

La collection va du 18^e siècle à aujourd'hui.

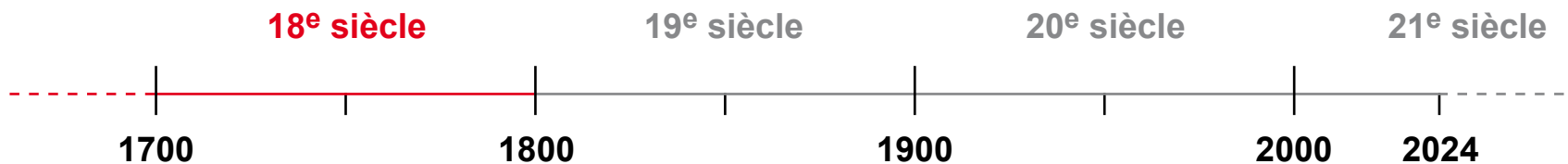
Le 18^e siècle, ce sont les années entre 1701 et 1800.

Ce livret accompagne la découverte de l'exposition.

Dans l'exposition je peux voir :

- des vêtements de ville
- des robes
- des chaussures
- des maillots de bain
- des accessoires nécessaires à certains sports
- des baskets

Les vêtements s'adaptent de plus en plus aux mouvements du corps et à l'activité sportive.





Je commence ma visite.

Cette salle est la première salle de l'exposition.

Dans l'exposition, les vêtements sont souvent faiblement éclairés.
La lumière abîme le tissu.

Je peux prendre des photos sans flash.

Présentation de l'exposition

Sur la gauche je vois deux maillots de bain.

Les deux maillots sont très différents.

Le maillot à droite ressemble à une robe.

On ne montre pas le corps, ce n'est pas convenable.

À cette époque le maillot de bain s'appelait le costume de bain.

Le costume de bain couvre le corps jusqu'aux genoux.

Ce costume de bain est de 1907.

L'autre maillot date de 1965.

Il ressemble aux maillots d'aujourd'hui.

Je vois que :

- le corps se découvre peu à peu
- le vêtement est plus près du corps
- le corps musclé est mis en valeur





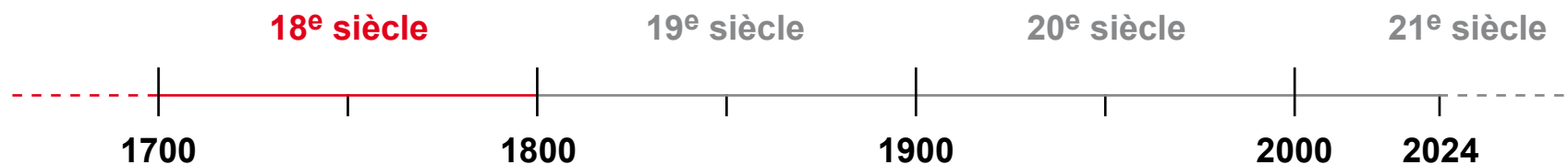
Comme indiqué par la flèche sur le mur, j'avance vers la vitrine.



1701-1800 : les vêtements empêchent le mouvement

Cette vitrine présente la mode d'il y a 300 ans.

Les femmes et les hommes portent des vêtements qui gênent le mouvement.



La robe à la Française

À droite je vois une robe rouge.

Cette robe est appelée robe à la Française.

Cette robe est portée par des femmes de la **cour** du roi Louis 15.

La **cour**: ce sont les personnes qui sont autour du roi.

La robe date de 1755-1765.

Sous cette robe les femmes portent une sorte de **corset**.

La photo montre un **corset**.

Ce corset n'est pas dans la vitrine.

Un corset est un sous-vêtement très rigide.

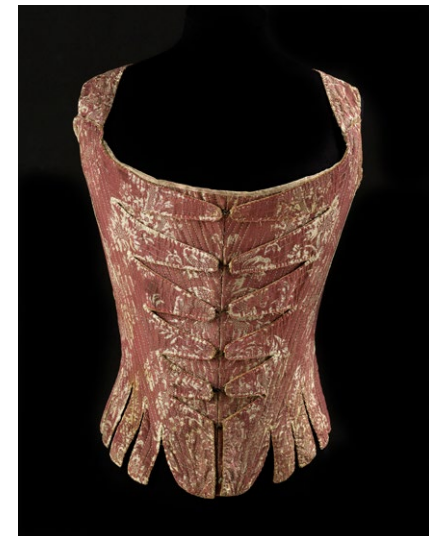
Le corset serre la taille de la femme.

Ainsi la taille semble être plus fine.

La partie basse de la robe est très très large de chaque côté des hanches.

Cette robe n'est pas confortable.

Cette robe empêche les mouvements.





Je regarde la silhouette d'homme à gauche.

L'habit à la Française

À la même époque les hommes riches portent un vêtement appelé habit à la Française.

Ce vêtement est composé de 3 parties :

- une veste longue appelée habit
- un gilet sans manche porté sous la veste longue
Ce gilet n'est pas visible dans la vitrine.
- un pantalon appelé culotte
La culotte s'arrête au genou.
La culotte est serrée.
La culotte n'est pas confortable.





Je continue le long de la vitrine jusqu'à la dernière robe.

Je cherche cette robe blanche dans la vitrine.

Cette robe date de 1795-1805.

À cette époque l'exercice physique est reconnu bon pour la santé.

Les vêtements s'adaptent à l'exercice physique.

Cette robe est en coton. C'est nouveau!

Le coton est une matière légère et confortable.

Les robes en coton sont agréables à porter pour les promenades en été.

Cette robe a une forme droite.

La femme n'est plus serrée à la taille.





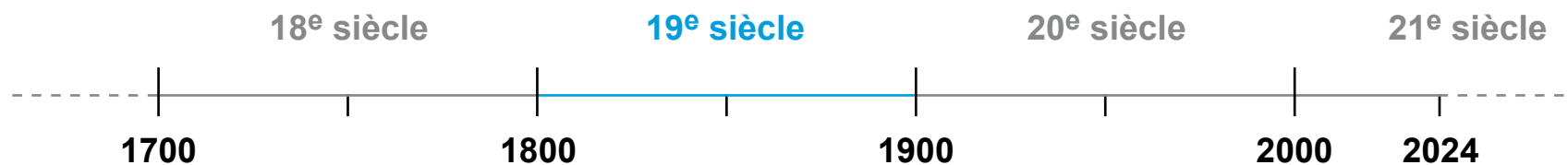
Dans une autre vitrine sur la gauche, je vois 3 robes de couleur.

Les années 1801-1900 : les vêtements s'adaptent au sport

À cette époque, les Français commencent à pratiquer le sport.
Le sport est bon pour la santé.

Les trois robes dans la vitrine sont adaptées :

- à la pratique d'un sport
- à la promenade





Je cherche cette tenue dans la même vitrine.

L'équitation

Cette tenue est une tenue d'équitation pour les femmes.

Cette tenue s'appelle **amazone**.

Le mot amazone décrit la manière des femmes de se tenir sur le cheval.

À cette époque, les femmes mettent les deux jambes du même côté du cheval.

La tenue est composée de 3 parties :

- d'une veste
- d'une jupe
- d'une culotte longue qui couvre les jambes.

La culotte n'est pas visible dans la vitrine.

Cette tenue se porte avec des bottines et un chapeau.

Le dessin montre une dame à cheval en amazone.

La photo montre une selle de cheval d'amazone.





Je reste devant la même vitrine.

Sur la droite je vois une robe de promenade.

La promenade

Les personnes portent des vêtements de ville.

Ces vêtements sont adaptés aux activités qui se passent à l'extérieur comme la promenade.

La promenade est une activité à la mode à cette époque.

Je regarde cette robe de promenade.

Sur la jupe des cordons sont placés à l'extérieur.

On ne voit pas ces cordons.

La photo en bas montre les cordons.

La promeneuse tire sur les cordons.

Les cordons relèvent la jupe pour marcher facilement et ne pas se salir.

La promeneuse relâche les cordons lorsqu'elle revient en ville.





Je me retourne.

Je vois un rideau gris.

Je passe devant.



Je regarde la longue vitrine sur la gauche.

Dans cette vitrine je peux voir :

- des bottes
- des chapeaux

Ces bottes et ces chapeaux appartenait à la princesse Murat.

La princesse Murat a vécu de 1867 à 1960.

Je regarde les chapeaux.

Il y a un **monocle** accroché à certains chapeaux.

Le **monocle**, ce sont des lunettes pour un seul œil.

Le monocle appartenait aussi à la princesse Murat.

La princesse Murat était **myope**.

Une personne **myope** voit flou les choses qui sont loin.





À la fin de cette vitrine, je tourne à droite.
Je regarde la vitrine qui est en face.

Je vois des vêtements que l'on porte pour voyager dans une automobile.

L'automobile

L'automobile apparait il y a un peu plus de 100 ans.

L'automobile est un moyen de transport mais aussi un sport.

À cette époque, il n'y a pas de toit sur les automobiles.

Le conducteur et le passager doivent se protéger :

- du froid
- du vent
- de la poussière

Pour se protéger le conducteur et le passager portent :

- des lunettes attachées à l'arrière de la tête par des élastiques
- des casquettes

La casquette est un accessoire porté par les hommes et par les femmes.

Les femmes peuvent aussi porter des chapeaux avec un voile.





Je tourne à droite après cette vitrine.

Dans une autre vitrine, je vois deux silhouettes à côté d'une affiche.

La baignade

Il y a 300 ans, les bains de mer sont recommandés pour la santé.

Les premiers costumes de bain apparaissent au 19^e siècle.

Les personnes utilisent de plus en plus le train.

Les personnes prennent le train pour aller en bord de mer.



Je regarde le costume de bain à droite dans la vitrine.

Il est composé :

- d'une tunique à manches longues
- d'un pantalon qui arrive aux mollets

Les baigneurs peuvent aussi porter :

- des bas en laine
- des espadrilles
- un chapeau

À cette époque les baigneurs ne doivent pas montrer leur corps.



À droite de cette vitrine, je regarde cette affiche.

À cette époque, les maillots de bain sont appelés costumes de bain.

Sur cette affiche les femmes portent :

- une charlotte sur la tête
- des espadrilles aux pieds

Des espadrilles sont des chaussures en toile.

La charlotte et les espadrilles complètent la tenue de bain.

Chemin de Fer du Nord
3^e de PARIS

BAINS DE MER DU BOURG D'AULT

CASINO

à 8 K^{lms} d'EU & DU TRÉPORT
Superbe Plage de Sable Fin
BELLES FALAISES - PÊCHE-CHASSE

MANÈGE VÉLOCIPÉDIQUE
Directeur: M^r BIZOT, Paris
Location de bicyclettes

COURSES DE PETITS CHEVAUX
Tous les jours de 2h⁰⁰ à 7h⁰⁰ & de 8h⁰⁰ jusqu'à la fermeture

TIR À LA CARABINE - LAWN-TENNIS

CAFÉ - BILLARD - Consommations de 1^{er} Choix
Vente d'Antiquités - Souvenirs Divers.

BAL - CONCERT
CAFÉ-CHANTANT - JEUX DIVERS

Les G. DREUILLE, C^o 18, Rue Valenciennes, Paris



Je me retourne à gauche.

Je passe devant la vitrine des vêtements d'automobilistes.

Après la vitrine à droite, je vois cette tenue de cycliste pour femme.

Le Cyclisme

Les premiers vélos apparaissent il y a un peu plus de 100 ans.

Les hommes puis les femmes font du vélo.

Pour les femmes, la robe longue ne convient pas.

Il faut un vêtement adapté.

Les femmes choisissent de porter une **culotte** et une veste.

La **culotte** est un pantalon.

La culotte s'arrête au genou.

La culotte et la veste permettent de bouger librement.





Je continue et j'entre dans la galerie suivante.

Les années 1901-2000 : la mode est influencée par le sport

Avec le temps qui passe, les vêtements sont de plus en plus spécialisés pour la pratique d'un sport.

J'avance vers la première vitrine à droite.

Je vois 2 silhouettes.

Je regarde la silhouette de droite.

Cette tenue de ville est portée à la même époque que la tenue de cycliste.

Les années 1900 : une silhouette en « S »

En 1900, la forme de la silhouette des femmes ressemble à un « S ».

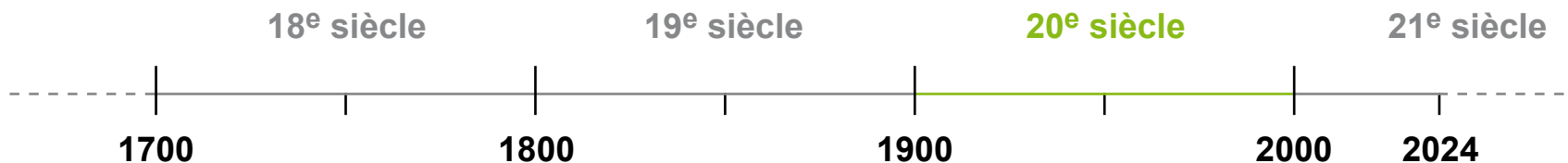
La poitrine est mise en avant.

L'arrière de la jupe est mis en valeur.

La femme porte un **corset** en-dessous de la robe.

Un **corset** est un sous-vêtement très rigide.

Cette tenue n'est pas confortable.





Je tourne à droite.

Les années 1910 : le tailleur de footing

Je cherche ce **tailleur** bleu.

Un tailleur est une tenue avec une jupe et une veste.

Ce tailleur est utilisé pour le footing.

À cette époque le footing est une marche rapide.

Les femmes pratiquent le footing avant le déjeuner.



Dans la vitrine, il y a un magazine.

Le magazine montre des images de femmes.

Ces femmes font une marche rapide.

Ces femmes portent des tailleurs.

Ces tailleurs ressemblent à celui de la vitrine.





Je cherche cette robe dans la salle.

Les années 1920 : la maille, une matière souple et confortable

Cette robe a une forme simple et droite.

Cette robe est une robe du soir.

Cette robe est décorée de :

- broderie
- perles

La taille n'est plus serrée.

Le corps est plus libre.

Cette robe a été portée il y a environ 100 ans à l'époque appelée les «Années folles».

Les Années folles sont juste après la Première Guerre mondiale. Pendant les Années folles les gens aiment faire la fête et danser pour oublier la guerre.

Les gens écoutent aussi des nouvelles musiques comme le jazz.





Je regarde la même vitrine.

Je cherche ce pull.

Ce pull s'appelle un **sweater**.

Sweater est un mot anglais.

Ce pull a été créé par Jean Patou.

Ce pull est en maille.

La maille est une manière de fabriquer un tissu.

La maille rend le vêtement souple et confortable.

La maille est très utilisée dans différents vêtements comme :

- les pulls
- les tenues pour femmes
- les maillots de bain
- les maillots de cycliste

Ces vêtements sont portés pendant la journée.

Ces vêtements sont aussi portés pour pratiquer du sport.





Je me retourne à gauche.

Je vois une vitrine avec plusieurs robes longues blanches.
Je fais le tour de la vitrine. Je cherche des tenues de tennis.

Les années 1930 : les vêtements du sport se spécialisent

Les vêtements de sport s'adaptent de plus en plus à un sport.

Le vêtement facilite les mouvements du sportif.

Le tennis est un exemple de ce changement.

Le tennis a été inventé par les anglais.

Les tenues de tennis sont toujours blanches.

Le blanc est la couleur choisie par les anglais pour le tennis.

Le blanc permet de moins voir la transpiration.

Le blanc est élégant.





Je cherche cette petite photo.

Cette photo se trouve au pied de la tenue de tennis pour homme.

Cette photographie montre une championne de tennis française.

Cette championne de tennis s'appelle Suzanne Lenglen.

Suzanne Lenglen est la première joueuse de tennis à porter une jupe courte.

Avant les joueuses de tennis portaient des jupes très longues.

La jupe de Suzanne Lenglen est :

- courte
- plissée





Je me tourne vers la gauche.

Je vois une vitrine avec une tenue de golf portée par un petit garçon.
Je tourne à droite.

Je cherche cette vitrine.
Dans cette vitrine je vois :

- un sac
- une paire de chaussure
- un chapeau

Ce sont des accessoires.

Les accessoires complètent une tenue.

Les années 1940-1950 : la révolution du maillot de bain.

Dans cette vitrine je cherche le maillot de bain blanc.

Ce maillot de bain a deux pièces. C'est nouveau !

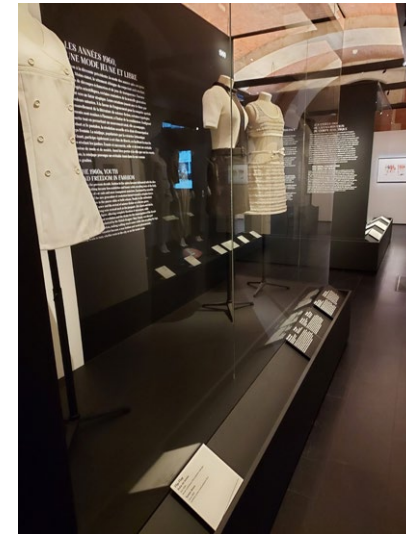
À la même époque, un maillot de bain qui montre encore plus le corps est créé.

Ce maillot de bain s'appelle « bikini ».





Je me retourne.
Sur la gauche, je m'approche de cette vitrine.



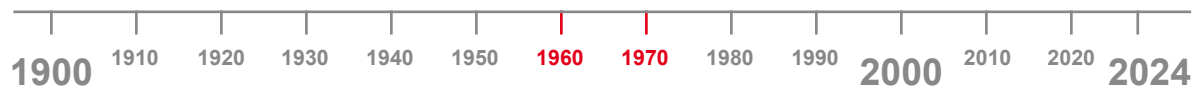
J'observe la robe de tennis blanche.

Les années 1960-1970 : la mode du mini et des combinaisons

À partir de 1960, la société change.

Les jeunes femmes portent des jupes très courtes ou des mini-robis.

La robe de tennis dans la vitrine est une mini-robe.





J'avance.

Je cherche cette vitrine à droite.

Dans cette vitrine il y a 6 combinaisons.

Je regarde cette combinaison.

Cette combinaison fait penser à une tenue de cosmonaute.

Une combinaison est un vêtement en une seule pièce.

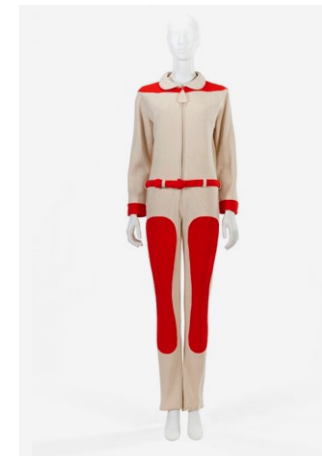
Le cosmonaute est un homme qui voyage dans l'espace.

C'est l'époque de la conquête de l'espace.

On a marché sur la Lune.

Cela inspire la mode des combinaisons.

La combinaison permet d'être libre dans ses mouvements.



Je me tourne.

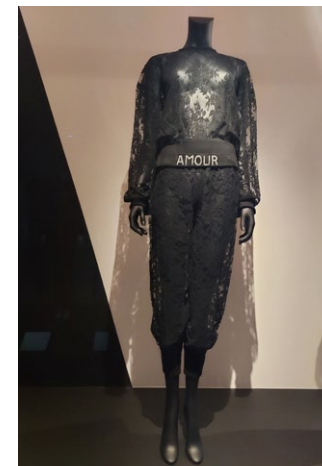
Je m'approche de la vitrine avec des tenues noires.

Les années 1980 : les tenues deviennent chics et sportives

Je cherche ce jogging.

Ce jogging est fait en dentelle.

Ce jogging est fait pour être porté le soir.





Je me tourne à droite.

Je cherche cette photographie sur le mur en face de moi.

Sur cette photographie je vois des femmes en maillot de bain.

Le corps de ces femmes est sportif.





J'avance.

Plus loin sur le même mur je peux regarder une vidéo.

Cette vidéo montre les débuts de différents sports pratiqués par les femmes.

Je m'arrête devant la vitrine avec une planche de surf.

Les années 1990 : le succès de la mode sportive

Je regarde cette tenue.

Cette tenue est une veste de cocktail bleue.

Cette veste a des paillettes.

Cette veste est inspirée de la tenue de surf.

La photo montre le mannequin le jour du défilé de mode.

Le mannequin porte :

- un short moulant
- une planche de surf

Cette tenue montre le succès de la mode sportive.





À droite, j'entre dans la dernière salle de l'exposition.

Les années 2000 : le sport dans la mode et la vie de tous les jours

À notre époque le sport est présent dans la mode et dans notre quotidien.

Je regarde à gauche.

Je vois des baskets.

Les baskets sont utilisées au départ pour la pratique du basketball.

Aujourd'hui les baskets sont aussi portées tous les jours.

Je cherche cette basket.

Cette basket est une Converse.

La Converse est une chaussure de sport créée il y a 100 ans.

Dans la vitrine en face je vois le maillot signé du célèbre footballeur Kylian Mbappé.

Aujourd'hui on porte des vêtements de sport dans la vie de tous les jours.





Pour sortir de l'exposition je traverse le rideau.

Après le rideau, je vois cette vitrine en face de moi.

Devant cette vitrine je tourne à gauche.





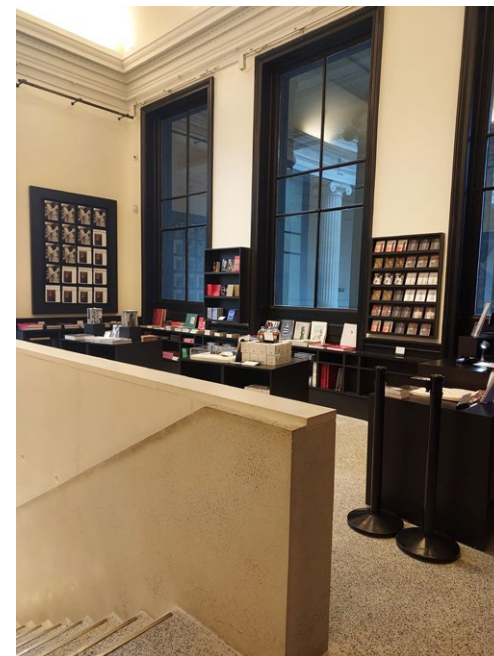
Je continue jusqu'à un passage sur ma droite.

Je suis maintenant dans la salle qui introduit l'exposition.

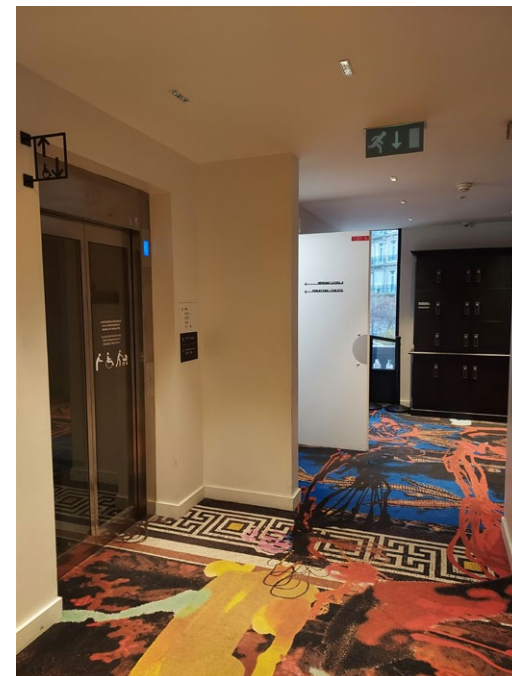
Je vois l'escalier qui monte vers la sortie.



En haut de l'escalier, il y a la librairie boutique.



Je traverse le hall pour reprendre mes affaires dans le casier.



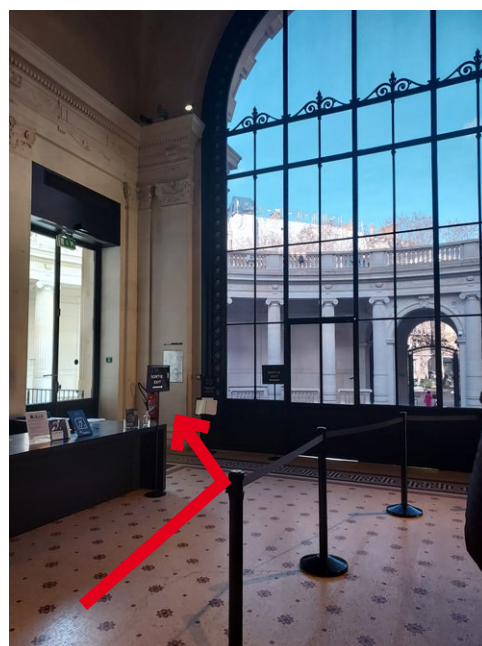
Je peux aller aux toilettes en descendant par l'escalier sur la gauche.



Je peux aussi prendre l'ascenseur.



Dans le hall du musée, la sortie du musée est à gauche du comptoir.



Ce livret a été réalisé par Laure Bernard, service des publics du Palais Galliera.

Accompagnement et relecture : Evren Adanir, responsable du service des publics du Palais Galliera ; Gilles Gelin, Nell Singer et Aude Sordet-Terisse, Papillons blancs de Paris



Coordination et suivi : Service des publics, Paris Musées

Remerciement aux relecteurs : Les travailleurs de l'ASEI – ESAT des Beaux-Arts de Saint Denis : Alice Herault, Marcus Ejaife, Thibault Sanvoisin, Mathilde Ortola-Vanhove, Hugo Queiroga Darnet ; L'association Les Papillons blancs de Paris : Anne Aubry ; L'association Simone de Cyrene : Guillaume Pollard.

Ils ont validé ce livret.

Remerciement aux accompagnateurs des relecteurs :

Régine Gozlan, Martine Bodereau, Virgine Bourgeois, Malika Ouatati.

Crédits photos : Tous les visuels © Laure Bernard/Palais Galliera

sauf : © Pierre Antoine (p. 4 en bas à gauche) ; CHANEL/Linda Evangelista/Collection prêt-à-porter Printemps-Été 1991 (p. 30) ; Fabrice Gaboriau (couverture) ; Palais Galliera/Paris-Musées [p. 6, 9 (en haut et en bas), 10, 13 (en haut et en bas à gauche), 14 (en haut et en bas), 17 (en bas), 19, 23, 26 (en bas), 27 (en bas), 28 (au milieu), 31 (au milieu et en bas)] ; modèles en maillots de bain Peter Knapp pour *Elle*, 1971 © Peter Knapp (p. 29 à gauche).

© Palais Galliera/Paris Musées, tous droits réservés pour les textes, janvier 2024.